

Vue d'ensemble

Les résultats de l'édition trimestrielle de l'enquête de conjoncture relatifs au premier trimestre de 2026 font ressortir les constats suivants :

- **Un climat des affaires** qualifié de « normal » selon 68% des industriels et de « défavorable » selon 22% d'entre eux.
- **Des conditions de production** caractérisées par un approvisionnement en matières premières jugé « normal » par 73% des entreprises et « difficile » selon 26%.
- Les principaux freins limitant le développement de la production sont, selon les entreprises, **l'insuffisance de la demande, les coûts élevés des intrants et l'accentuation de la concurrence, en particulier celle du secteur informel.**
- **Des effectifs employés** globalement en hausse, d'un trimestre à l'autre. Pour T2-2026, les entreprises s'attendent globalement à une baisse des effectifs.
- **Des coûts unitaires de production** en hausse dans toutes les branches d'activité.
- **Une situation de trésorerie** qualifiée de « normale » par 87 % des entreprises et de « difficile » par 9% d'entre elles.
- **Un accès au financement bancaire** jugé « normal » par 75% des entreprises et « facile » par 18% d'entre elles.
- **Un coût de crédit** en stagnation selon 90% des entreprises et en hausse selon 9%.
- **Des dépenses d'investissement** en hausse selon les chefs d'entreprises. Ces dépenses auraient été financées à hauteur de 73% par des fonds propres et 27% par crédit. Pour les trois prochains mois, les industriels anticipent une hausse des dépenses d'investissement dans l'ensemble des branches.

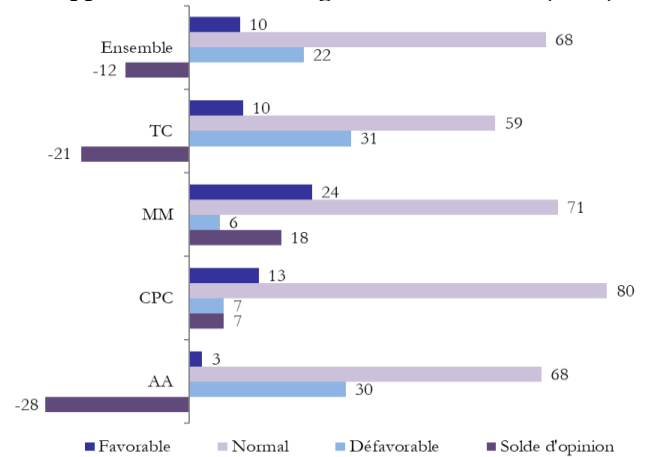
Les résultats de l'enquête sont synthétisés sous forme de soldes d'opinion représentant la différence entre le pourcentage de réponses "Hausse" ou "Supérieur à la Normale" et le pourcentage de réponses "Baisse" ou "Inférieur à la Normale". A titre d'exemple, un solde d'opinion de 2 relatif à la production industrielle signifie que le pourcentage des entreprises indiquant une amélioration de leur production est supérieur de 2 points à celui des entreprises indiquant une baisse.

Les opinions exprimées sont celles des industriels répondant à l'enquête et ne reflètent pas nécessairement le point de vue de Bank Al-Maghrib.

1- Climat général des affaires

Au premier trimestre de 2026, le climat général des affaires dans l'industrie aurait été qualifié de «normal» selon 68% des industriels et de «défavorable» selon 22%. Par branche, ces proportions se situent respectivement à 68% et à 30% dans l'« agroalimentaire » et à 59% et à 31% dans le « textile et cuir ». En revanche, 80% des entreprises de la « chimie et parachimie » le qualifie de « normal » et 13% de « favorable ». Ces parts ressortent à 71% et 24% dans la « mécanique et métallurgie ».

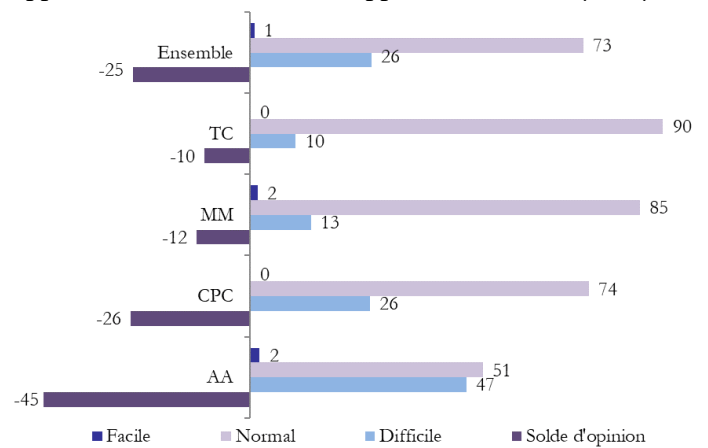
Appréciation du climat général des affaires (en %)¹



2- Conditions de production

Les **conditions d'approvisionnement**, au T1-2026, auraient été « normales » selon 73% des entreprises et « difficile » selon 26%. Par branche, ces proportions se situent respectivement à 90% et 10% dans le « textile et cuir », à 85% et 13% dans la « mécanique et métallurgie », à 74% et 26% dans la « chimie et parachimie » et à 51% et 47% dans l'« agroalimentaire ».

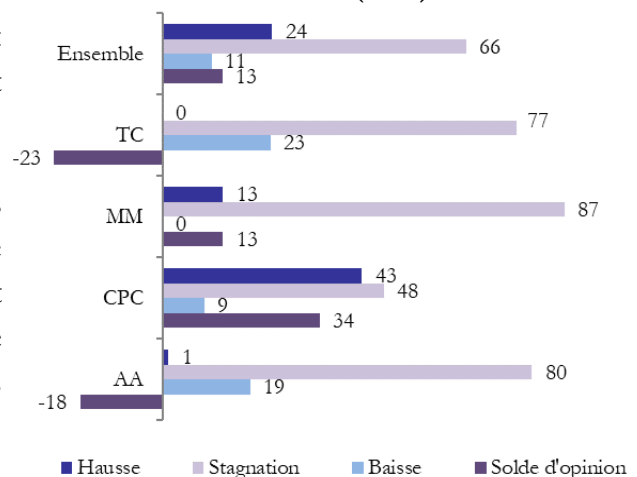
Appréciation des conditions d'approvisionnement (en %)



Les **effectifs employés** auraient globalement augmenté. Par branche, ils auraient augmenté dans la « mécanique et métallurgie » et la « chimie et parachimie » et reculé dans l'« agroalimentaire » et le « textile et cuir ».

Pour le **deuxième trimestre de 2026**, les entreprises s'attendent globalement à une baisse des effectifs particulièrement dans la « chimie et parachimie ». À l'inverse, elles anticipent une hausse dans la « mécanique et métallurgie » et dans le « textile et cuir » et à une stagnation dans l'« agroalimentaire ».

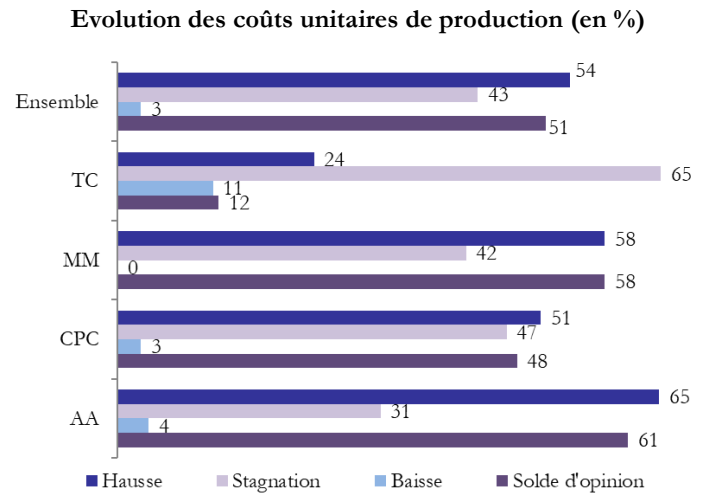
Evolution des effectifs employés durant les trois derniers mois (en %)



¹ MM : « mécanique et métallurgie », CPC : « chimie et parachimie », TC : « textile et cuir », AA : « agro-alimentaire ».

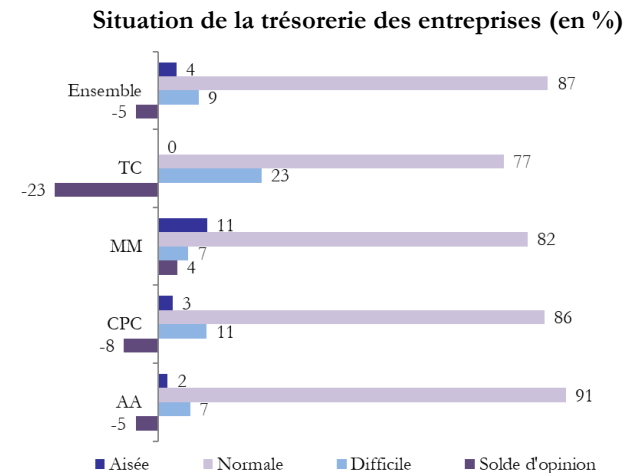
3- Coûts de production

Au premier trimestre de 2026, les **coûts unitaires de production** auraient affiché une hausse dans l'ensemble des branches d'activité.



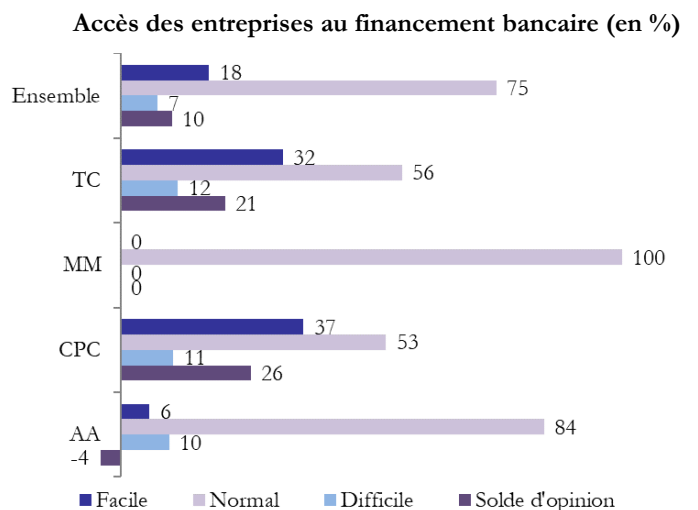
4- Situation de la trésorerie

Au T1-2026, la situation de trésorerie aurait été jugée «normale» par 87% des entreprises et «difficile» par 9% d'entre elles. Ces proportions s'établissent respectivement à 91% et 7% dans l'«agroalimentaire», à 86% et 11% dans la « chimie et parachimie » et à 77% et 23% dans le « textile et cuir ». En revanche, dans la « mécanique et métallurgie », 82% des industriels la jugent «normale» et 11% la qualifient d'« aisée ».



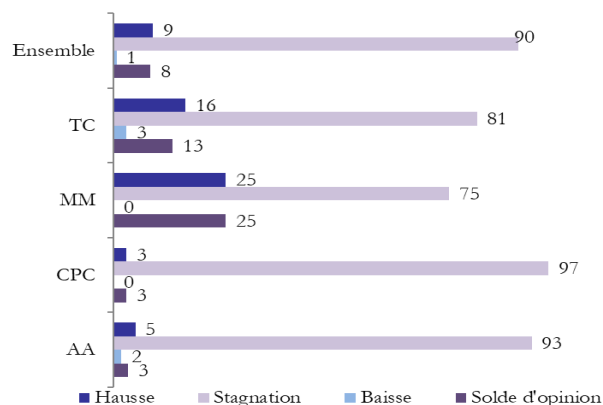
5- Conditions de financement

Au T1-2026, l'accès au **financement bancaire** aurait été jugé « normal » par 75% des entreprises et « facile » par 18% d'entre elles. Par branche, il aurait été qualifié de « facile » dans la « chimie et parachimie » et dans le « textile et cuir » et de « normal » dans la « mécanique et métallurgie » et dans l'« agro-alimentaire ».



Au T1-2026, le **coût du crédit** aurait été en stagnation selon 90% des entreprises et en hausse selon 9%. Ces parts se situent respectivement à 81% et 16% dans le « textile et cuir » et à 75% et 25% dans « mécanique et métallurgie ». En revanche, la quasi-totalité des industriels de l'«agroalimentaire» et de la « chimie et parachimie » indique une stagnation du coût de crédit.

Evolution du coût de crédit (en%)

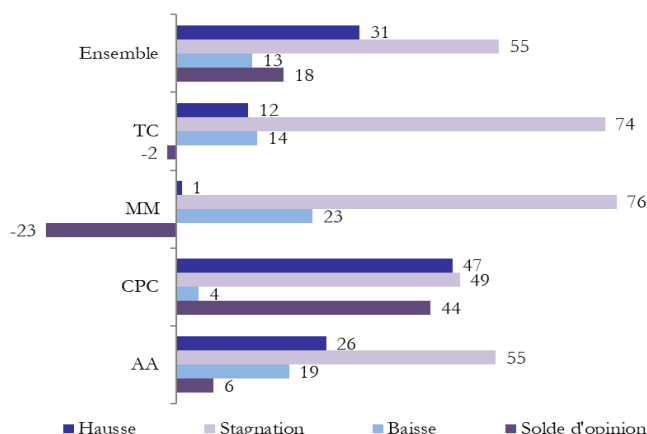


6- Dépenses d'investissement

Des **dépenses d'investissement** en hausse selon les industriels. Par branche, elles auraient augmenté dans l'« agroalimentaire » et la « chimie et parachimie », stagné dans le « textile et cuir » et reculé dans la « mécanique et métallurgie ». Ces dépenses auraient été financées à hauteur de 73% par des fonds propres et de 27% par crédit.

Pour les trois prochains mois, les industriels anticipent une hausse des dépenses d'investissement dans l'ensemble des branches.

Evolution des dépenses d'investissement durant les trois derniers mois (en%)



Bank Al-Maghrib

Angle Avenue Benbarka et Avenue Annakhil, Hay Ryad - Rabat - Maroc

T é l. (212) 5 37 57 41 04 • F a x (212) 5 37 57 41 11/12

www.bkam.ma

Dépôt légal : 2007 / 0028

Note technique de l'enquête

L'enquête mensuelle de conjoncture industrielle de Bank Al-Maghrib qui a reçu le visa du Comité de Coordination des Etudes Statistiques (CO.CO.E.S) N° 19-07-06-03, est une enquête d'opinion menée auprès d'un échantillon représentatif comprenant près de 400 entreprises industrielles. Les résultats de l'enquête sont pondérés avec les chiffres d'affaires des entreprises du secteur industriel de l'exercice précédent.

L'objectif de l'enquête est de disposer de données dans des délais courts permettant une évaluation de la conjoncture industrielle. Lancée au début du mois suivant la fin de chaque trimestre, l'enquête recueille les appréciations des chefs d'entreprises sur l'évolution de leur activité, les conditions de production, la trésorerie et les dépenses d'investissement engagées pendant le trimestre de référence par rapport au trimestre précédent. **Ces données synthétisées ne sont pas corrigées des variations saisonnières.**

Pour en savoir plus, voir la **méthodologie** et le **calendrier de publication** disponibles sur le site de Bank Al-Maghrib.